

# Accidents mortels en milieu agricole au Canada de 1990 à 2008

---

Un résumé de 19 années de données sur les blessures provenant du programme  
Surveillance des blessures dans le secteur agricole au Canada (SBAC).

[www.cair-sbac.ca](http://www.cair-sbac.ca)





**L**e programme Surveillance des blessures dans le secteur agricole au Canada (SBAC), originalement établi en 1995 comme le Programme canadien de surveillance des blessures en milieu agricole (PCSBMA), a pour but de fournir une comptabilité exhaustive des blessures mortelles et des blessures nécessitant une hospitalisation se produisant en milieu agricole au Canada. SBAC est un programme national géré par des bénévoles et financé par l'Association canadienne de sécurité agricole (ACSA), par le biais de Cultivons l'avenir, une initiative fédérale, provinciale et territoriale d'Agriculture et Agroalimentaire Canada.

**A**ccidents mortels en milieu agricole au Canada de 1990 à 2008. Ce répertoire examine les données sur les accidents mortels qui se sont produits en milieu agricole au Canada pendant 19 années civiles, de 1990 à 2008. Il comprend les données déclarées sur les accidents mortels en milieu agricole pour la population agricole canadienne et les travailleurs temporaires étrangers qui participaient au programme de travail saisonnier en agriculture de Citoyenneté et Immigration Canada.

**1 975**

accidents mortels en milieu agricole ont été déclarés au Canada entre 1990 et 2008.

**70 %**

des accidents mortels en milieu agricole étaient liés à la machinerie. 46 % étaient dus aux renversements, écrasements et enchevêtrements.

**104**

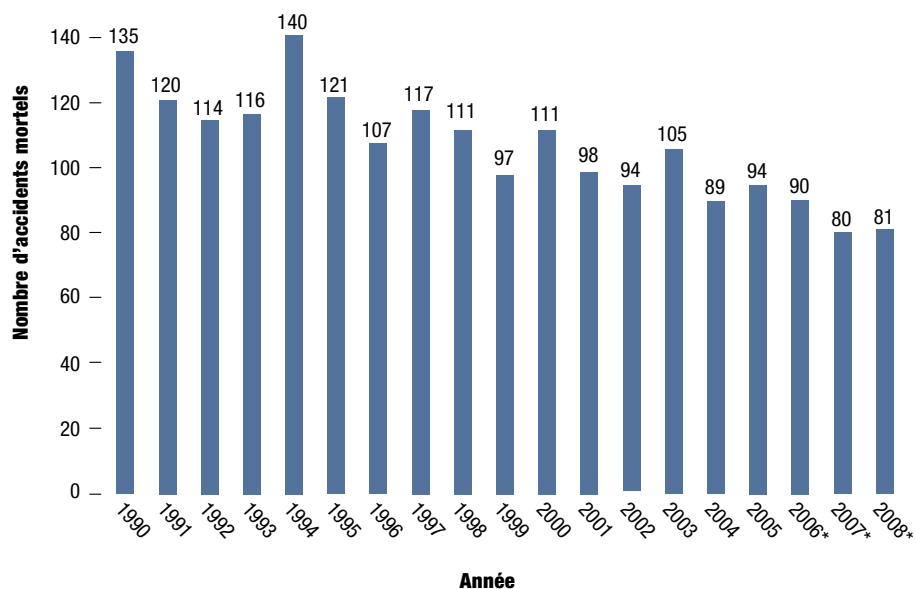
c'est la moyenne annuelle des décès à la ferme entre 1990 et 2008. Taux moyen : 12,9 par 100 000. 92 % des victimes étaient des hommes.

**47 %**

des victimes étaient des propriétaires ou exploitants agricoles. 14 % étaient leurs enfants.

## Combien?

Accidents mortels en milieu agricole par année civile de 1990 à 2008



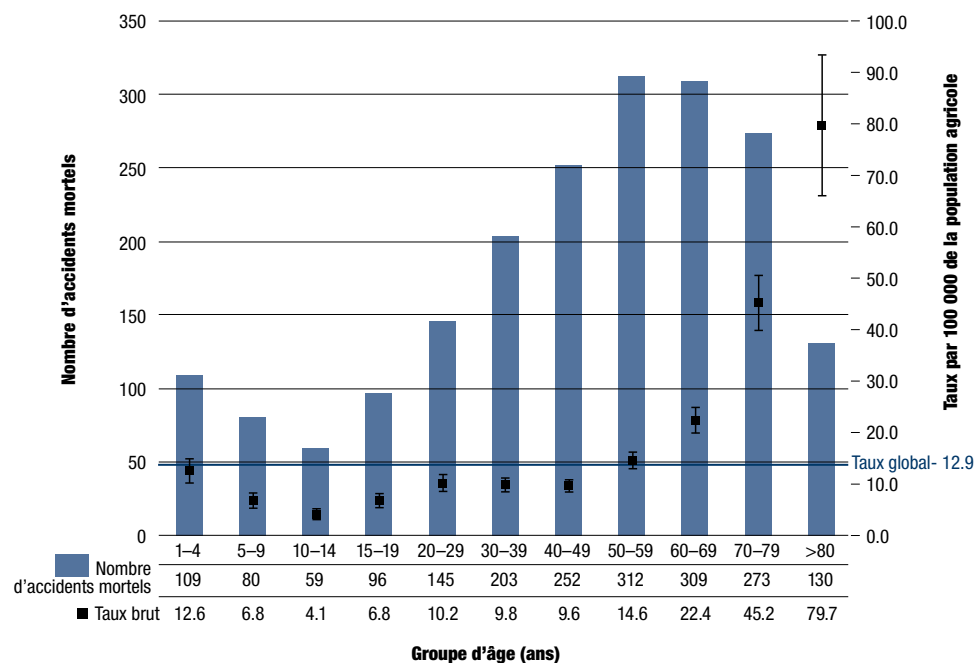
Entre 1990 et 2008, il s'est produit 1 975 accidents mortels en milieu agricole au Canada, avec une moyenne de 104 décès par an. Au cours des dix premières années de la période de surveillance, il s'est produit en moyenne 118 accidents mortels par an. Au cours des neuf dernières années, le nombre moyen d'accidents mortels a diminué à 89 par an.

\* En raison de données manquantes rapportées pour le Québec entre 2006 et 2008, ce graphique a été ajusté, pour ces années-ci, selon le nombre moyen des décès au Québec au cours des cinq années précédentes.

## Qui est mort?

Taux d'accidents mortels en milieu agricole en fonction du groupe d'âge de 1990 à 2008

Le taux de mortalité global était de 12,9 décès par 100 000 de la population agricole.

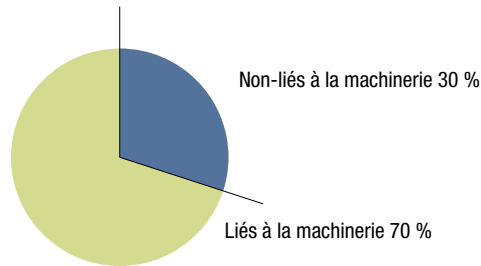


Les groupes d'âge affichant le plus grand nombre de décès, soit les 50-59 ans et les 60-69 ans, comptaient 312 et 309 décès respectivement. **Cependant, le groupe d'âge affichant le taux de mortalité le plus élevé était celui des 80 ans et plus (130 décès) avec un taux de 79,7 décès par 100 000 habitants de la population agricole.**

**Les propriétaires ou exploitants agricoles comptaient pour 47 % des victimes d'accidents mortels en milieu agricole.** Les enfants des propriétaires ou exploitants comptaient pour 14 % des victimes et les travailleurs embauchés pour 11 % des victimes.

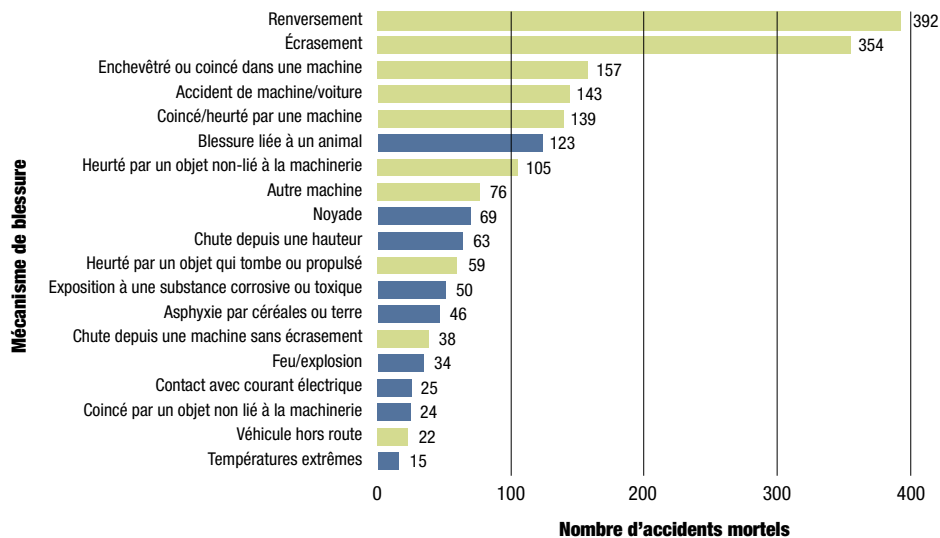
# Comment l'accident s'est-il produit?

## Causes principales des accidents mortels en milieu agricole de 1990 à 2008



**70 % (soit 1 381) des accidents mortels en milieu agricole étaient causés par la machinerie** : renversements de machine, écrasements par une machine ou enchevêtrements dans une machine.

Les causes, pour les 30 % d'accidents mortels non-liés à la machinerie (594), comprenaient les blessures mortelles causées par un animal ou un objet, les noyades (fréquentes chez les enfants), les chutes en hauteur et l'exposition aux substances toxiques.



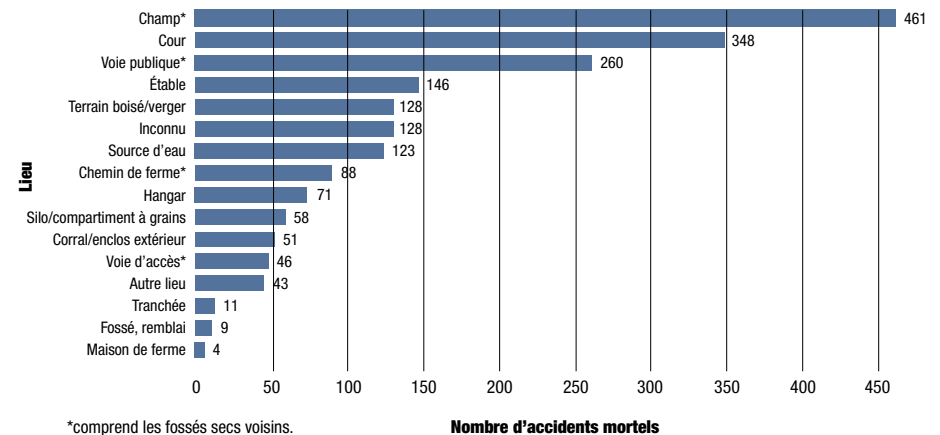
**Presque la moitié de tous les accidents mortels en milieu agricole au Canada (46 %) était attribuable à trois causes liées à la machinerie : les renversements de machine, les écrasements par une machine et les enchevêtrements dans une machine (903 décès).** Pour tous les groupes d'âge, les accidents mortels en milieu agricole au Canada étaient causés par des renversements de machine et des écrasements par une machine, représentant 20 % et 18 % respectivement. Les enchevêtrements dans une machine (8 %), les collisions sur la route et le fait d'être coincé ou heurté par une machine (7% au total), les blessures causées par les animaux (6 %) et le fait d'être heurté par un objet non-lié à la machinerie (5 %) en étaient les autres causes.

Il est survenu 1 381 accidents mortels causés par la machinerie en milieu agricole au Canada de 1990 à 2008. **Les tracteurs étaient impliqués dans 37 % de tous les décès en milieu agricole au Canada.**

# Où sont décédées les victimes?

**Les champs (23 %), la cour (18 %), la voie publique (13 %) et les étables (7 %) représentaient les lieux les plus communs d'accidents mortels en milieu agricole.**

## Accidents mortels en milieu agricole selon le lieu de l'accident de 1990 à 2008



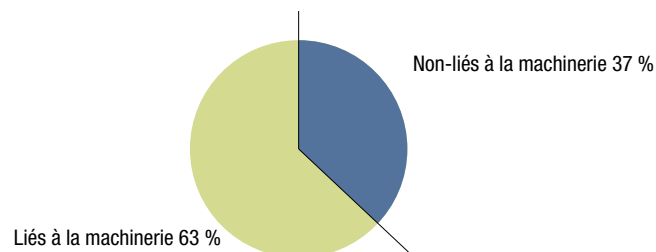
## Enfants et jeunes de moins de 15 ans

**Qui? Entre 1990 et 2008, 248 accidents mortels en milieu agricole chez les enfants et jeunes de moins de 15 ans ont été rapportés au Canada, soit une moyenne de 13 accidents mortels par an.** Le nombre moyen par an de décès chez les enfants était de 16 au cours des dix premières années de la période de surveillance et de 10 décès au cours des neuf dernières années.

**Entre 1990 et 2008, les garçons représentaient 81 % des enfants victimes d'un accident mortel en milieu agricole.** Bien que 71 % des accidents mortels en milieu agricole chez les enfants soient liés au travail, dans huit cas sur dix, la victime n'effectuait pas elle-même la tâche. L'enfant a été tué par quelqu'un qui effectuait une tâche agricole.

**Par ailleurs, 73 % des enfants âgés de 1 à 14 ans qui sont décédés sur une ferme étaient les enfants d'un propriétaire ou exploitant.** 10 % étaient des enfants en visite sur la ferme et 9 % avaient un autre lien de parenté avec le propriétaire ou l'exploitant de la ferme.

**Comment? Accidents mortels en milieu agricole chez les enfants et jeunes selon la cause de 1990 à 2008**



**63 % des accidents mortels en milieu agricole chez les enfants étaient causés par la machinerie. Les causes comprenaient** les écrasements par une machine, les renversements de machine et les enchevêtrements dans une machine. Parmi les types de machine impliqués le plus fréquemment dans les accidents mortels en milieu agricole chez les enfants, se trouvaient les tracteurs (47 %), les véhicules tout-terrain (13 %), les véhicules à moteur (12 %) et les charrettes ou remorques (7 %). Dans l'ensemble, les tracteurs comptaient pour 30 % des décès chez les enfants.

**Les causes de décès les plus fréquentes chez les enfants plus âgés et les adolescents comprenaient les écrasements par une machine et les renversements de machine.**

Les accidents mortels en milieu agricole qui n'étaient pas causés par la machinerie, soit 37 %, comprenaient les noyades, le fait d'être heurté par un objet, le fait d'être coincé sous un objet lourd et les chutes en hauteur.

**Les écrasements et noyades représentaient les causes les plus fréquentes chez les jeunes enfants.** Chez les enfants de 14 ans et moins, la plus grande proportion des accidents mortels avait pour causes : les écrasements par une machine (39 %), les noyades (16 %), les renversements de machine (12 %), les accidents causés par des animaux (6 %), le fait d'être coincé dans ou sous un objet (5 %) et le fait d'être heurté par un objet autre que la machinerie (4 %).

**Où? Les accidents mortels en milieu agricole chez les enfants sont survenus le plus souvent dans les cours de ferme (29 %),** dans les champs (18 %), dans les sources d'eau (16 %) et dans les étables (8 %). Au moins 45 % des décès sont survenus à des endroits près de la maison de ferme.

## Adultes de 15 à 59 ans

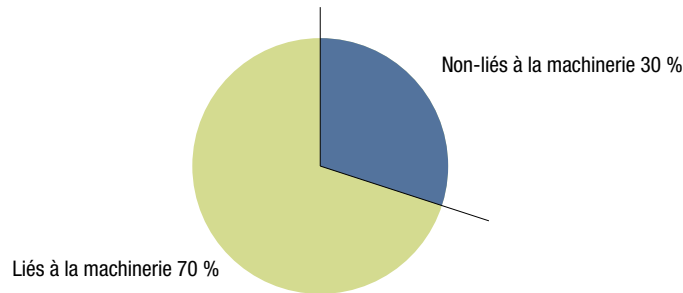
**Qui? Entre 1990 et 2008, il s'est produit 1 008 accidents mortels en milieu agricole chez les adultes de 15 à 59 ans au Canada,** une moyenne de 53 décès par an. Le nombre moyen de décès par an était de 61 au cours des dix premières années et de 44 au cours des neuf dernières années. La baisse du nombre moyen annuel de décès était en grande partie attribuable à une diminution des décès liés aux renversements et aux enchevêtrements au cours de la période de surveillance.

**Les hommes constituaient 92 % des victimes d'accidents mortels en milieu agricole chez les adultes plus jeunes.** Et neuf sur dix effectuaient une tâche agricole lorsqu'ils ont trouvé la mort. Les décès non-liés au travail (6 %) étaient dus aux risques environnementaux de la ferme, tels que les noyades dans un étang-réservoir et l'équitation.

**Parmi les adultes plus jeunes victimes d'un accident mortel en milieu agricole, 42 % étaient des propriétaires ou exploitants agricoles,** alors que 19 % des victimes étaient des travailleurs embauchés et 9 % étaient les enfants des propriétaires ou exploitants. 7 % des victimes d'accidents mortels étaient inconnues des agriculteurs. Dans la plupart des cas, il s'agissait de victimes d'une collision sur la route avec la machinerie agricole.

**Comment? Chez les plus jeunes adultes, 70 % des accidents mortels en milieu agricole étaient causés par la machinerie –** comprenant les renversements de machine, les enchevêtrements, les collisions sur la route,

les écrasements par une machine, le fait d'être coincé ou heurté par une machine. Les accidents mortels non-liés à la machinerie comprenaient le fait d'être heurté par un objet, l'exposition aux substances toxiques, les accidents causés par des animaux et les chutes en hauteur.



**Chez les adultes plus âgés, les écrasements par une machine ont causé presque autant de décès que les renversements de machine.** Chez les adultes plus jeunes, le nombre de décès causés par les renversements était plus de deux fois le nombre de décès causés par les écrasements.

Les tracteurs étaient impliqués dans presque la moitié (46 %) des accidents mortels chez les adultes plus jeunes, suivis des véhicules à moteur (16 %).

**Les tracteurs en étaient la cause dans 35 % de tous les décès en milieu agricole chez les adultes plus jeunes.**

**Où?** Les accidents mortels chez les adultes plus jeunes sont survenus le plus fréquemment dans les champs et les fossés avoisinants, les voies publiques et les fossés avoisinants, les cours de la ferme, les étables et les terrains boisés.

**Regardons de plus près les accidents mortels en milieu agricole, de 1990 à 2008 :**

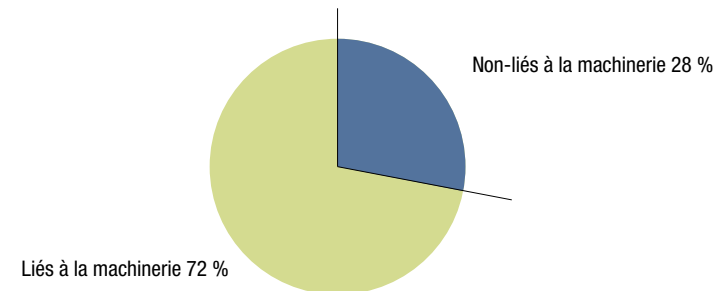
### **Adultes de 60 ans et plus**

**Qui?** Entre 1990 et 2008, 712 accidents mortels en milieu agricole chez les adultes de 60 ans et plus ont été rapportés, soit une moyenne de 37 décès par an. Le nombre moyen de décès par an était de 40 au cours des dix premières années de la période de surveillance et de 34 au cours des neuf dernières années, ce qui représente une baisse notable du nombre d'accidents mortels au cours des trois dernières années.

**Les hommes représentaient 95 % des victimes d'accidents mortels en milieu agricole chez les adultes plus âgés.** Chez les adultes plus âgés, 41 % (295) des victimes d'accidents mortels effectuant un travail agricole étaient des hommes de 60 à 69 ans.

**Des 706 accidents mortels dans lesquels le lien de parenté a été identifié, 71 % des victimes étaient des propriétaires ou exploitants agricoles.** De tous les décès, 7 % des victimes avaient un lien de parenté avec le propriétaire ou exploitant agricole et 4 % étaient des travailleurs embauchés.

**Comment?** Parmi les adultes plus âgés qui ont trouvé la mort, 95 % effectuaient une tâche agricole et 72 % des décès étaient causés par la machinerie. Les accidents mortels non-causés par la machinerie comprenaient les accidents causés par les animaux, le fait d'être heurté par un objet et les chutes en hauteur.



**Chez les adultes de 60 ans et plus, 46 % des décès étaient attribuables à deux causes principales : les renversements de machine (25 %) et les écrasements par une machine (24 %).** Chez les adultes plus âgés, la proportion des décès causés par des écrasements était plus de deux fois celle des décès causés par les écrasements chez les adultes plus jeunes (10 %).

Les tracteurs étaient impliqués dans 65 % des accidents mortels survenus à la ferme chez les adultes plus âgés, suivis des véhicules à moteur (9 %) et des prises de force (PdF) (4 %). **La proportion des décès causés par des tracteurs chez les adultes de 60 ans et plus était de 19,1 % supérieure à celle impliquant des adultes plus jeunes.**

Chez les adultes plus âgés, les autres causes d'accidents mortels les plus fréquentes étaient les blessures causées par un animal, le fait d'être coincé ou heurté par une machine, les enchevêtrements dans une machine et les collisions sur la route. **Les adultes plus âgés affichaient une proportion beaucoup plus élevée de décès causés par des animaux (10 %) que les adultes plus jeunes (5 %).**

**Où?** Les accidents mortels en milieu agricole chez les adultes plus âgés sont survenus le plus souvent dans les champs et les fossés avoisinants, dans les cours de ferme, sur les voies publiques et les fossés avoisinants, ainsi que sur les terrains boisés.

**Pour consulter le rapport intégral *Accidents mortels en milieu agricole au Canada de 1990 à 2008* et pour de plus amples renseignements sur la surveillance des blessures en milieu agricole au Canada, consultez [www.cair-sbac.ca](http://www.cair-sbac.ca) , le site Web du programme Surveillance des blessures dans le secteur agricole au Canada (SBAC).**

**Le programme Surveillance des blessures dans le secteur agricole au Canada (SBAC)** est géré par **Alberta Centre for Injury Control & Research à l'Université de l'Alberta (ACICR)** à Edmonton (Alberta). ACICR effectue la collecte et l'analyse des données sur les blessures en milieu agricole fournies par des collaborateurs à travers le Canada. Par l'entremise de SBAC, les chercheurs, représentants d'organismes gouvernementaux, agriculteurs et spécialistes en santé et sécurité contribuent à l'analyse et à la diffusion des tendances et des messages de sécurité.

**SBAC recueille et analyse les données sur les accidents mortels en milieu agricole dans un but de prévention.**

La prévention des blessures en milieu agricole est un défi en raison de la nature toute particulière du milieu de travail agricole. Dans les autres industries, les victimes d'accidents du travail sont normalement des travailleurs de 18 à 65 ans, mais du fait que les fermes et les ranchs soient à la fois un lieu de travail et de résidence, les enfants et les personnes âgées sont également victimes de blessures en milieu agricole.

Afin de comprendre le qui, quoi, où, pourquoi, quand et comment des blessures en milieu agricole à travers le Canada, SBAC, par l'entremise d'ACICR, travaille en collaboration avec des organismes provinciaux tels que les bureaux des coroners ou des médecins légistes en chef, les bureaux de l'état civil et les associations de sécurité agricole pour recueillir des listes de tous les accidents mortels potentiellement liés à l'agriculture dans chaque province. Ensuite, les collaborateurs provinciaux de SBAC extraient des données de rapports détaillés de cas, les saisissent en utilisant un formulaire uniforme de saisie des données et les font parvenir à ACICR pour la vérification, le codage et l'analyse.

**Surveillance des blessures dans le secteur agricole au Canada**

3325 – C, route Pembina  
Winnipeg MB R3V 0A2  
Tél. (204) 452-2272  
Télec. (204) 261-5004  
Courriel : [cair-sbac@casa-acsa.ca](mailto:cair-sbac@casa-acsa.ca)  
Web : [www.cair-sbac.ca](http://www.cair-sbac.ca)

Imprimé au Canada 2012